



# SMLOUVA O DÍLO

---

## Obec Velká Kraš

se sídlem Velká Kraš 132, 790 58 Velká Kraš  
zastoupená Jiřím Vodičkou, starostou  
bankovní spojení: MONEY BANK  
číslo účtu: 166270131/0600  
IČO: 00635855, DIČ: CZ00635855

dále jen „objednatel“

a

## ZETOS, spol.s r.o.

se sídlem Velká Kraš 125, 790 58 Velká Kraš  
zastoupená Ing. Radkem Palečkem, jednatelem společnosti  
bankovní spojení Komerční banka, a.s.  
číslo účtu 1504744-841/0100  
IČO: 45195994 DIČ: CZ45195994  
zapsaná pod spisovou značkou C2869 vedenou u Krajského soudu v Ostravě

dále jen „zhotovitel“

uzavřeli dnešního dne, měsíce a roku dle ust. § 2586 a násl. zák. č. 89/2012 Sb., občanský zákoník, v platném znění, tuto

## SMLOUVU O DÍLO

### I. Preambule

Zhotovitel se stal na základě výsledku zadávacího řízení dle zákona č. 134/2016 Sb., o zadávání veřejných zakázek, ve znění pozdějších předpisů (dále jen jako „zákon o veřejných zakázkách“), zhotovitelem díla rekonstrukce školní kuchyně a varny MŠ Velká Kraš, vedené na profilu zadavatele pod oficiálním názvem: „Rekonstrukce školní kuchyně a varny“

### II. Předmět smlouvy

1. Předmětem této smlouvy je závazek zhotovitele provést na vlastní náklady a na vlastní zodpovědnost stavební dílo „Rekonstrukce školní kuchyně a varny“ dle podkladů uvedených v této smlouvě o dílo.
2. Předmětem této smlouvy je dále závazek zhotovitele vypracovat na veškeré stavební práce realizované na stavbě dle odst. 1 tohoto článku následující:
  - popis stavebních prací
  - položkový rozpočet díla;
3. Nedílnou součástí díla jsou dále:
  - zkoušky a měření podle platných českých technických norem (ČSN), jsou-li vyžadovány;
  - zajištění a provedení všech nezbytných průzkumů nutných pro řádné provádění a dokončení díla;
  - zajištění přístupů a příjezdů k nemovitostem po dohodě s vlastníky (veškeré případné škody na nemovitostech a porostech při provádění stavby hradí zhotovitel);
  - zřízení a odstranění zařízení staveniště včetně napojení na inženýrské sítě;
  - drobné práce technicky náležející k řádnému a kvalitnímu provedení díla;
  - práce a dodávky, které v popisu nejsou, ale zhotovitel je mohl nebo měl na základě svých odborných a technických znalostí předpokládat;

- uvedení všech povrchů, které nejsou přímo součástí stavby, ale byly stavbou dotčeny nebo poškozeny do původního stavu;
  - po dokončení stavebních a montážních prací provést kompletní a důkladný úklid staveniště a dotčených prostor.
- Veškeré dodávky, práce a činnosti vymezené odst. 1, 2 a 3 tohoto článku dále společně jen jako „Dílo“.

4. Dílo bude provedeno v rozsahu a podle následujících podkladů:

- popisu stavebních prací;
- položkového rozpočtu – výkaz výměr,
- platných právních předpisů ČR a platných českých technických norem (ČSN) vždy ve znění pozdějších změn a včetně předpisů prováděcích;
- zákona č. 89/2012 Sb. občanský zákoník,
- české technické normy řady ČSN, ČSN EN, ČSN ISO a další právní předpisy, doporučující normy a metodiky vztahující se k předmětu plnění zhotovitele.

Shora uvedeným demonstrativním výčtem nejsou dotčeny obecně závazné právní předpisy, které se k zakázce vztahují a/nebo s ní jakkoli souvisejí, stejně jako platné české, resp. evropské normy, a to zejména technické, hygienické, bezpečnostní, apod., které účastník musí v rámci své nabídky, resp. realizace zakázky dodržet.

5. Místem provedení Díla je: Budova Mateřské školy Velká Kraš, Velká Kraš 124, 790 58, st. p. č. 147 v k. ú. Velká Kraš.

6. Podkladem pro uzavření této smlouvy je výzva objednatele vč. zadávací dokumentace (dále také „Zadávací dokumentace“) ze dne 02.05.2024, ve znění jejích případných doplnění v průběhu zadávacího řízení (např. v souvislosti s vysvětlením Zadávací dokumentace, apod.), k veřejné zakázce vedené u objednatele pod názvem „**Rekonstrukce školní kuchyně a varny**“ (dále jen „Veřejná zakázka“), zadávané v souladu se zákonem č. 134/2016 Sb., o zadávání veřejných zakázek, v platném znění, jejíž podmínky byly zapracovány do nabídky zhotovitele ze dne 31.05.2024 (dále jen také „Nabídka“) podané v rámci Veřejné zakázky. Zadávací dokumentace a Nabídka se stávají okamžikem uzavření této smlouvy pro smluvní strany závazné.

### III. Čas plnění

1. Termíny realizace Díla:

- Zhotovitel je povinen zhotovit dílo řádně a včas a v souladu s harmonogramem stavebních prací.
- Předpoklad zahájení plnění díla ze strany zhotovitele díla je **15.06.2024**. Objednatel se zavazuje předat zhotoviteli staveniště po vzájemné dohodě nejpozději tři dny před dohodnutým termínem zahájení stavebních prací.
- O předání staveniště bude pořízen zápis. Pořízení zápisu zajistí zhotovitel. Zhotovitel se zavazuje vyklidit staveniště před protokolárním předání a převzetí Díla objednatelem.

2. Po dokončení Díla proběhne přejímací řízení (předání a převzetí Díla), které musí být svoláno nejpozději ve lhůtě 30 dnů ode dne dokončení Díla. Zhotovitel se zavazuje dokončit Dílo vč. jeho protokolárního předání a převzetí ve lhůtě dle odst. 3 tohoto článku, nejpozději však do **31.08.2024**. Dílo ke dni předání musí již plně odpovídat požadavkům této smlouvy. Dílo se považuje za provedené, je-li řádně dokončeno a jeho předmět včas předán protokolárně objednateli.

3. Běžné klimatické podmínky či vlivy povětrnosti v průběhu provádění Díla nemají vliv na termín ukončení Díla. K prodlení zhotovitele nedochází z důvodů vyšší moci (např. zaplavení, požár, vichřice). O těchto překážkách uvědomí ta strana, která se o nich dozví dříve, stranu druhou bez zbytečného odkladu po jejich zjištění zápisem do stavebního deníku. Zhotovitel se může odvolávat na tyto překážky jen od doby, kdy je písemně oznámil objednateli s tím, že mu brání v provádění díla sjednaným způsobem.

4. Jestliže má objednatel důvodné pochybnosti o možnosti zhotovitele dodržet termíny a lhůty sjednané ve smlouvě či v odsouhlaseném harmonogramu stavebních prací, je zhotovitel povinen bez zbytečného

odkladu po obdržení pokynu objednatele a na své náklady zvýšit stav pracovníků, strojů a jiného pomocného materiálu apod., dokud neprokáže, že pochybnosti objednatele jsou nepodložené.

### III. Cena za Dílo

1. Celková cena Díla dle čl. I, této smlouvy je ve výši:

<b>cena bez DPH:</b>	<b>DPH:</b>	<b>cena s DPH:</b>
<i>1 167 128,62 Kč</i>	<i>245 097,01 Kč</i>	<i>1 412 225,63 Kč</i>

2. Cena uvedená v čl. III. odst. 1 této smlouvy je maximální a nejvýše přípustná cena, která zahrnuje veškeré práce a plnění související se zhotovením Díla, tak jak je vymezeno v čl. I této smlouvy a v projektové dokumentaci. Do ceny Díla jsou započítané i veškeré práce a náklady s Dílem jakkoliv související.
3. V případě, že dojde po podpisu této smlouvy k změně sazby DPH, celková cena s DPH bude upravena (zvýšena nebo snížena) dle aktuální sazby DPH.

### IV. Platební podmínky

1. Zálohy na platby nejsou sjednány.
2. Podkladem pro úhradu ceny za dílo budou faktury, které budou mít náležitosti daňového dokladu dle § 29 zákona o DPH a náležitosti stanovené § 435 odst. 1 občanského zákoníku (dále jen „faktura“).
3. Fakturace bude prováděna **měsíčně** s tím, že splatnost faktur je **30 dnů**. V této smlouvě nejsou sjednána dílčí plnění (tj. jaká část díla má být uskutečněna do jaké doby), ale pouze měsíční zúčtovací období; dnem uskutečnění zdanitelného plnění je pak tedy den předání a převzetí díla jako celku, event. částí díla.
4. Kromě náležitostí stanovených platnými právními předpisy pro daňový doklad bude zhotovitel povinen ve faktuře uvést i tyto údaje:
- číslo smlouvy objednatele, IČ objednatele,

předmět smlouvy, tj. text: stavební práce „**Rekonstrukce školní kuchyně a varny**“, označení banky a číslo účtu, na který musí být zapláceno (pokud je číslo účtu odlišné od čísla uvedeného v čl. I odst. 2, je zhotovitel povinen o této skutečnosti v souladu s čl. II odst. 1 této smlouvy informovat objednatele),

- v případě, že bude akce financovaná v rámci dotačního programu, pak informaci o projektu, tj. informaci o tom, že se jedná o projekt financovaný z konkrétního dotačního programu dle požadavků zadavatele.
  - lhůtu splatnosti faktury,
  - označení osoby, která fakturu vyhotovila, včetně jejího podpisu a kontaktního telefonu,
  - soupis provedených prací schválený objednatelem,
5. Fakturované částky nebudou na daňových dokladech zaokrouhlovány a budou uváděny s přesností na haléře.
6. Po splnění díla (viz čl. VII odst. 4 této smlouvy) zhotovitel provede a objednateli předá závěrečné vyúčtování, které doloží rekapitulací vystavených faktur a rekapitulací veškerých provedených prací, jež bude vystavena v souladu s odsouhlaseným položkovým rozpočtem a v členění dle položek platné Rozpočtové skladby pro obce, města, dobrovolné svazky obcí a kraje a v souladu s pokynem Ministerstva financí č. D-22 k jednotnému postupu při uplatňování některých ustanovení zákona č. 586/1992 Sb., o daních z příjmů, ve znění pozdějších předpisů.
7. Doručení faktur se provede osobně oproti podpisu zmocněné osoby objednatele nebo doručenkou

prostřednictvím provozovatele poštovních služeb; objednatel (podle ustanovení § 221 zákona č. 134/2016 Sb., o zadávání veřejných zakázek, v platném znění) současně nesmí odmítnout elektronickou fakturu vystavenou zhotovitelem za plnění z důvodu jejího formátu, který je v souladu s evropským standardem elektronické faktury.

8. Objednatel je oprávněn vadnou fakturu před uplynutím lhůty splatnosti vrátit druhé smluvní straně bez zaplacení k provedení opravy v těchto případech:
  - a) nebude-li faktura obsahovat některou povinnou nebo dohodnutou náležitost nebo bude-li chybně vyúčtována cena za část díla,
  - b) budou-li vyúčtovány práce, které nebyly provedeny či nebyly potvrzeny oprávněným zástupcem objednatele,

Ve vrácené faktuře objednatel vyznačí důvod vrácení. Zhotovitel provede opravu vystavením nové faktury. Vratí-li objednatel vadnou fakturu zhotoviteli, přestává běžet původní lhůta splatnosti. Celá lhůta splatnosti běží opět ode dne doručení nově vyhotovené faktury objednateli.

9. Povinnost zaplatit cenu za dílo je splněna dnem odepsání příslušné částky z účtu objednatele.
10. Objednatel je oprávněn pozastavit financování v případě, že zhotovitel bezdůvodně přeruší práce nebo práce bude provádět v rozporu s projektovou dokumentací, smlouvou nebo pokyny objednatele.
11. Za nesprávně vystavené daňové doklady a tím i nutnost případného podání dodatečného přiznání a pozdní úhrady daně bude na zhotoviteli uplatněna sankce ve výši repo sazba + 15 % bodu za každý den prodlení s úhradou daně podle § 252 z. č. 280/2009 Sb. daňový řád.

## V.

### Zastupování

1. Před započítáním provádění Díla jsou smluvní strany povinny si sdělit jména, příjmení a kontakty na osoby oprávněné zastupovat smluvní strany v obchodních a technických věcech.

## VI.

### Závěrečná ujednání

1. Zhotovitel se zavazuje umožnit provedení kontroly vynaložených prostředků vyplývajících ze zákona č. 320/2001 Sb., o finanční kontrole ve veřejné správě a o změně některých zákonů, ve znění pozdějších předpisů. Zhotovitel se v této souvislosti zavazuje spolupracovat se všemi dotčenými subjekty.
2. Změnit podzhotovitele po uzavření smlouvy na plnění zakázky, prostřednictvím kterého zhotovitel prokazoval kvalifikaci, lze jen výjimečně, a to se souhlasem zadavatele s tím, že nový podzhotovitel musí splňovat kvalifikaci minimálně v rozsahu, v jakém byla prokázána v zadávacím řízení.
3. Zhotovitel prohlašuje, že ke dni podpisu této Smlouvy má uzavřenou pojistnou smlouvu, jejímž předmětem je pojištění odpovědnosti za škodu způsobenou zhotovitelem třetí osobě v souvislosti s výkonem jeho činnosti, ve výši nejméně 15 mil. Kč. Zhotovitel se zavazuje, že po celou dobu trvání této smlouvy a po dobu záruční doby bude pojištěn ve smyslu tohoto ustanovení a že nedojde ke snížení pojistného plnění pod částku uvedenou v předchozí větě.
4. Zhotovitel se zavazuje poskytnout záruční lhůtu na Dílo v délce **60 měsíců**. Záruční lhůta neběží po dobu, po kterou objednatel nemohl předmět díla užívat pro vady díla, za které zhotovitel odpovídá. Pro ty části díla, které byly v důsledku oprávněné reklamace objednatele zhotovitelem opraveny, běží záruční lhůta opětovně od počátku ode dne provedení reklamační opravy.
5. Pokud bude zhotovitel v prodlení s termínem provedení Díla (tedy dokončení a protokolárního předání jeho předmětu), sjednaného podle této smlouvy, je povinen zaplatit objednateli smluvní pokutu ve výši **7 000,- Kč** za každý započatý den prodlení. Uhrazením smluvní pokuty není dotčeno právo objednatele na náhradu škody vzniklé porušením právní povinnosti, ke které se smluvní pokuta vztahuje.



6. Pokud prodlení zhotovitele s termínem dokončení dle této smlouvy přesáhne deset dnů, zvyšuje se smluvní pokuta na dvojnásobek smluvní pokuty uvedené v čl. VI. odst. 5. této smlouvy za jedenáctý a každý i započatý den prodlení. Uhrazením smluvní pokuty není dotčeno právo objednatele na náhradu škody vzniklé porušením právní povinnosti, ke které se smluvní pokuta vztahuje.
7. Právní vztahy mezi objednatelem a zhotovitelem touto smlouvou neupravené se řídí obecně závaznými právními předpisy České republiky, zejména občanským zákoníkem a zákonem o zadávání veřejných zakázek.
8. Pokud jakékoli ustanovení této smlouvy je nebo se stane neplatným či nevymahatelným, nebude to mít vliv na platnost a vymahatelnost ostatních ustanovení (závazků) této smlouvy o dílo a smluvní strany se zavazují nahradit takovéto neplatné nebo nevymahatelné ustanovení novým, platným a vymahatelným ustanovením, jehož znění bude nejlépe odpovídat záměru zamýšlenému touto smlouvou.
9. Pro účely této smlouvy se smluvní strany dohodly, že místem pro doručování písemností každé ze smluvních stran bude adresa uvedená u smluvní strany v záhlaví této smlouvy o dílo. Jestliže se při doručování nepodaří písemnost doručit na výše uvedené adresy, považuje se třetí den od vrácení nedoručené zásilky odesílateli za den doručení, a to i když se o tom adresát nedozvěděl.
10. Tato smlouva je vyhotovena a podepsána v elektronické podobě. Smluvní strany se dohodly, že k podpisu smlouvy bude použit kvalifikovaný elektronický podpis, který bude obsahovat otisk kvalifikovaného časového razítka, obojí ve smyslu Nařízení Evropského parlamentu a Rady (EU) č. 910/2014 (eIDAS).
11. Tato smlouva podléhá zveřejnění v registru smluv ve smyslu zák. č. 340/2015 Sb., o registru smluv, v platném znění. Tato smlouva nabývá platnosti dnem jejího podpisu oprávněnými zástupci obou smluvních stran a účinnosti dnem jejího zveřejnění v registru smluv. Zveřejnění této smlouvy v registru smluv zajistí zhotovitel. Zhotovitel je povinen zadavateli sdělit, obsahují-li dokumenty předložené v rámci zadávacího řízení a při uzavření smlouvy o dílo informace, které se podle příslušných právních předpisů neuveřejňují. Pokud zhotovitel takové informace nesdělí, může zadavatel tyto informace uveřejnit v plném rozsahu.
12. Tato smlouva byla schválena usnesením Zastupitelstvem obce Velká Kraš č. 14/6. ze dne 06.06.2024.
13. Smluvní strany prohlašují, že jednotlivá ustanovení této smlouvy o dílo odpovídají jejich pravé a svobodné vůli, na důkaz čehož připojují své podpisy.

Ve Velké Kraši, dne: 10.06.2024

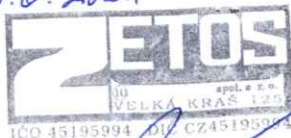
Jiří Vodička, starosta obce .....



**Obec Velká Kraš**  
790 58 Velká Kraš 132  
IČO: 00635855  
DIČ: CZ00635855

Ve Velké Kraši, dne:

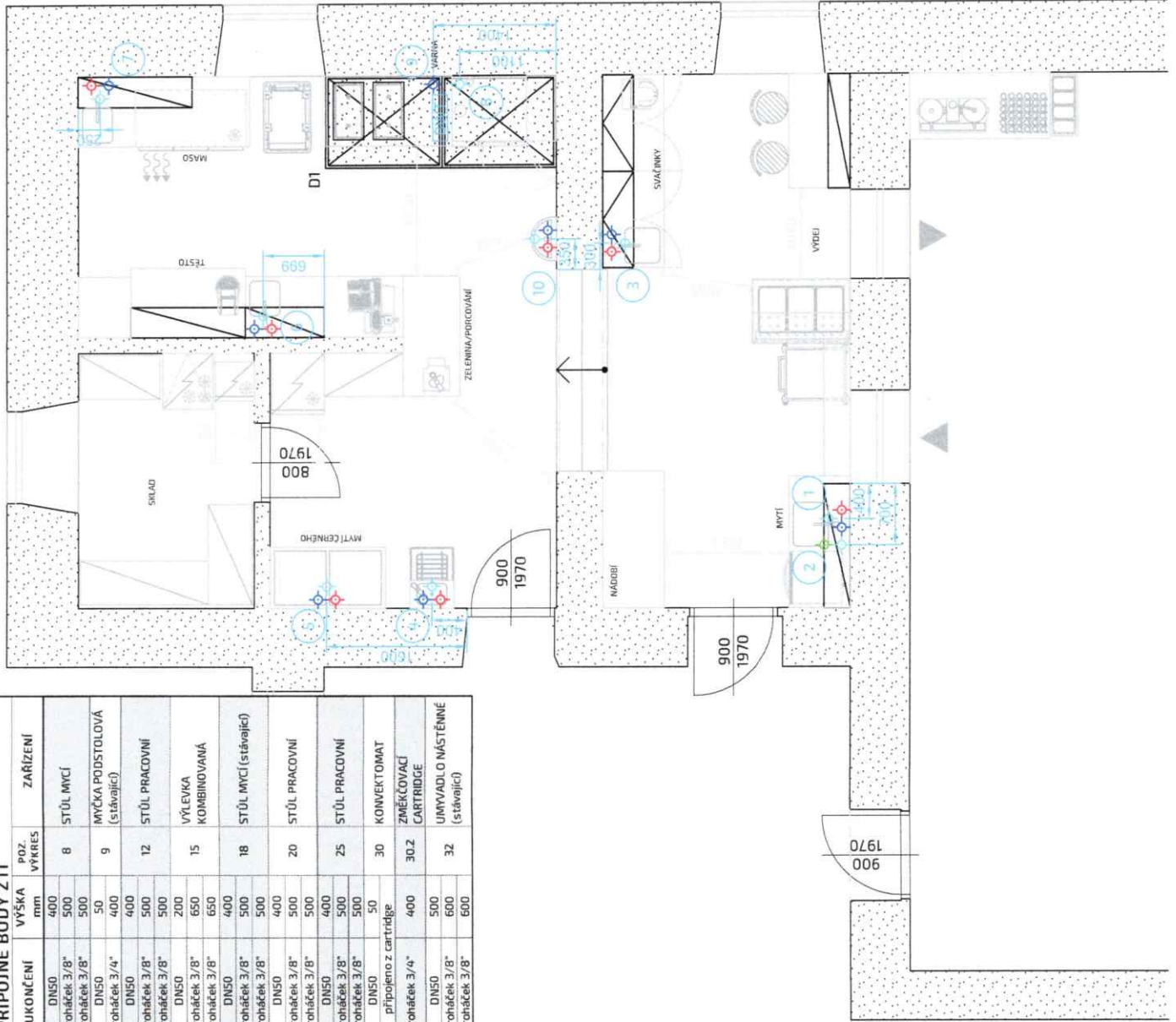
10.6.2024



Zhotovitel .....



PŘÍPOJNÉ BODY ZTI					
OZN.	TYP	UKONČENÍ	VÝŠKA mm	POZ. VYKRES	ZARÍZENÍ
1	odpad (krom)	DN50	400	8	STŮL MÝČÍ
	studená voda	roháček 3/8"	500		
2	tepilá voda	roháček 3/8"	500	9	MÝČKA PODSTOLOVÁ (stávající)
	odpad (krom)	DN50	400		
3	odpad (krom)	DN50	400	12	STŮL PRACOVNÍ
	studená voda	roháček 3/8"	500		
4	tepilá voda	roháček 3/8"	500	15	VÝLEVKA KOMBINOVANÁ
	odpad (krom)	DN50	400		
5	odpad (krom)	DN50	400	18	STŮL MÝČÍ (stávající)
	studená voda	roháček 3/8"	500		
6	tepilá voda	roháček 3/8"	500	20	STŮL PRACOVNÍ
	odpad (krom)	DN50	400		
7	odpad (krom)	DN50	400	25	STŮL PRACOVNÍ
	studená voda	roháček 3/8"	500		
8	tepilá voda	roháček 3/8"	500	30	KONVERTOMAT
	odpad (tuk)	DN50	50		
9	odpad (tuk)	připojeno z Cartridge		30.2	ZMĚKČOVAČÍ CARTRIDGE
	studená voda	roháček 3/4"	400		
10	odpad (krom)	DN50	500	32	UMÝVAČI O NÁSTĚNNÉ
	studená voda	roháček 3/8"	600		
	tepilá voda	roháček 3/8"	600		



Poznámka:  
Veškeré kóty jsou platné od čisté podlahy, obkladů a omítnutých stěn.

Vývody jsou kótované na osu, není-li uvedeno jinak.  
Stavebník zodpovídá za správnost provedení přípojných bodů dle této dokumentace.  
V provozu je nutné zajistit minimální dynamický tlak vody 2 bary.

 PŘÍPOJENÍ TUV  
 PŘÍPOJENÍ ODPADU  
 PŘÍPOJENÍ STUDENÉ VODY  
 PŘÍPOJENÍ NA CENTRÁLNÍ ROZVOD  
 ZMĚKČENÉ VODY

AUTORIZACE / PAŘE

ZPRACOVATEL ÚSTĚ

**GASTRO MACH**  
Podporujeme Váš úspěch

GASTRO MACH, s.r.o.  
Za Podjezdem 449/9  
790 01 Jeseník  
info@gastromach.cz

VYPRACOVAV  
Tomáš RUSKÝ  
725 931 520  
trusky@gastromach.cz

KONTROLOVAL  
Jan MACH  
777 223 023  
jmach@gastromach.cz

NAZEV AKCE

**MŠ Velká Kraš - Gastro\_recover**  
ČÁST  
TECHNOLOGIE GASTRONOMICKÉHO  
PROVOZU

OBŠAH  
PŘÍPOJNÉ BODY ZTI  
PŮDORYS 1NP

STUPĚN	ČÍSLO PŘÍLOHY	MĚŘÍTKO	FORMÁT	DATAK
DSP	D.2.4	1:50	A3	05/2022

Tato dokumentace je důvěrným vlastnictvím firmy GASTRO MACH, s.r.o. Její využití podléhá autorským právům.



**Poznámka:**

Veskeré kóty jsou platné od čisté podlahy, obkladů a omítnutých stěn.

Vývody jsou kótované na osu, není-li uvedeno jinak.

Stavebník zodpovídá za správnost provedení přípojných bodů dle této dokumentace.

Pro správnou účinnost digestoří je doporučeno instalovat spodní hranu digestoře ve výšce 2000 - 2100 mm (2050 mm) od úrovně podlahy.

**PŘÍPOJNÉ BODY VZT**

OZN.	ROZMĚRY		V	ODVĚTRÁVANÝCH ZAŘÍZENÍ		POZ. VÝKRES	OSVĚTLENÍ	TUKOVÉ FILTRY
	S	H		ELEKTRO	PLYN			
D1	2630	1050	400	24,B	-	29	X	X

AUTORIZACE / PASE

ZHODNOCENÍ



**GASTRO MACH**® GASTRO MACH, s.r.o.  
Za Podjezdem 449/9  
790 01 Jeseník  
info@gastromach.cz

VPRAKOVAN  
Tomáš RUSKÝ  
725 931 520  
trusky@gastromach.cz

KONTROLOVAN  
Jan MACH  
777 223 023  
jmach@gastromach.cz

NAZEV AKCE

**MŠ Velká Kraš - Gastro\_recover**

ČÁST

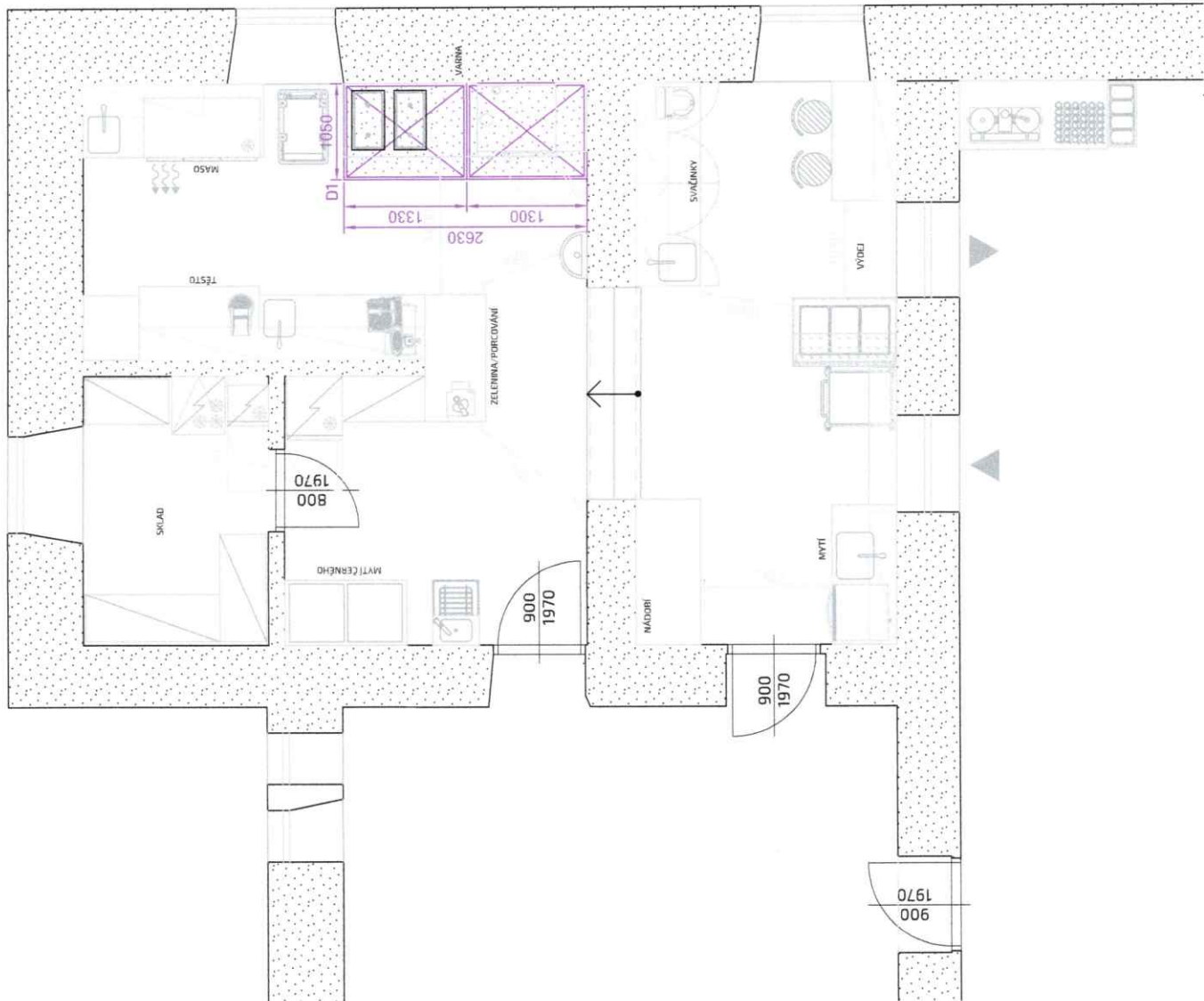
**TECHNOLOGIE GASTRONOMICKÉHO PROVOZU**

OBŠAH

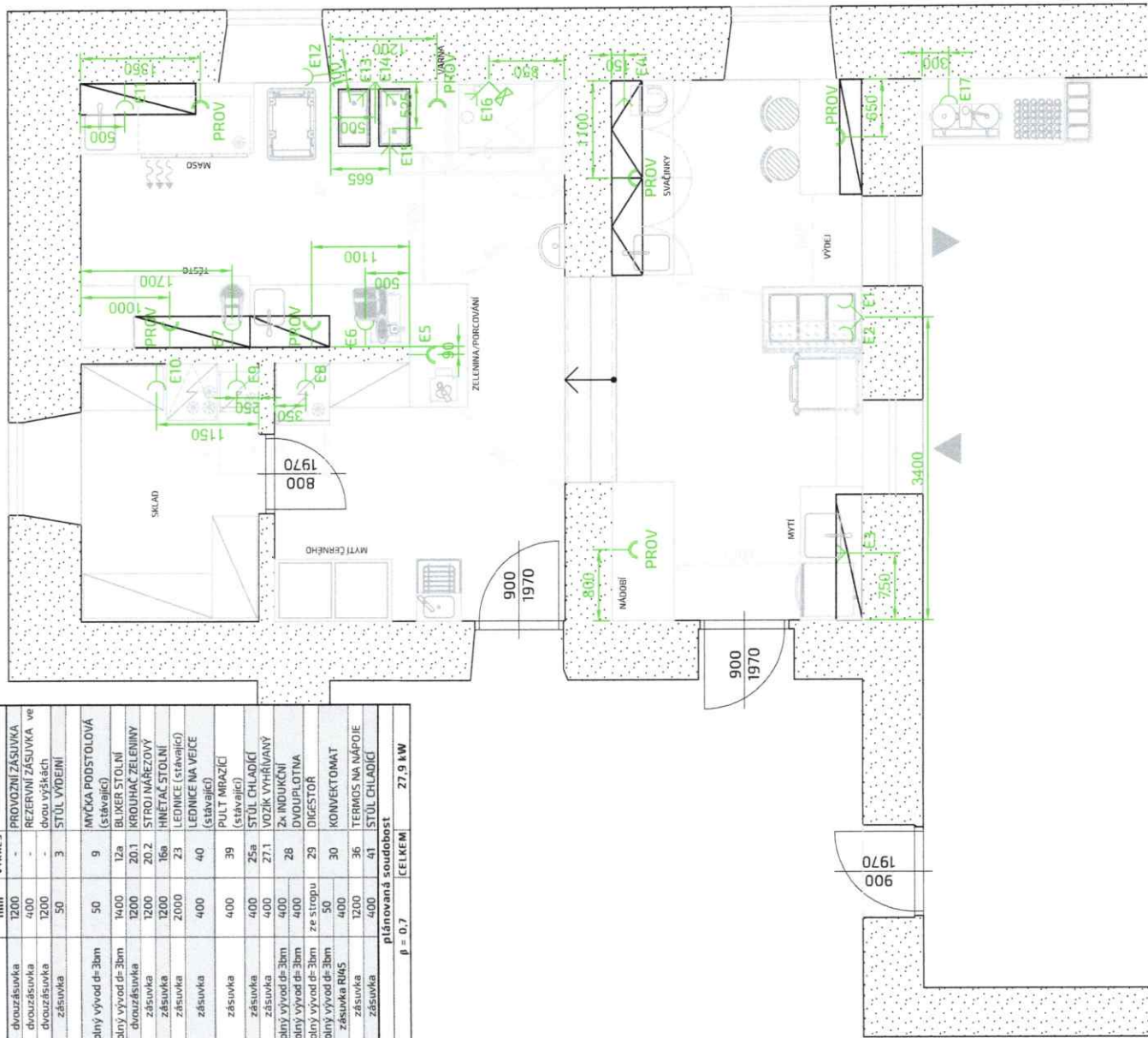
**VZDUCHOTECHNIKA PŮDORYS 1NP**

STUPĚŇ	ČÍSLO PŘÍLOHY	MĚŘITNO	FORMÁT	DATA
DSP	D.2.6	1:50	A3	04/2022

Tato dokumentace je důležitým vlastnictvím firmy GASTRO MACH, s.r.o. Její využití podléhá autorským právům.



PŘÍPOJNÉ BODY ELEKTRO						
OZN.	kW 230V	kW 400V	UKONČENÍ	VÝŠKA mm	POZ. VÝKRES	ZARÍZENÍ
PROV	X	-	dvouzásuvka	1200	-	PROVOZNI ZÁSUVKA
REZ	X	-	dvouzásuvka	400	-	REZERVNI ZÁSUVKA ve dvou výškách
E1	2,0	-	zásuvka	1200	3	STŮL VYDEJNÍ
E2	-	-	-	-	-	-
E3	-	6,2	volný vývod d=3mm	50	9	MYČKA PODSTOLOVÁ
E4	-	1,0	volný vývod d=3mm	1400	12a	BLIKER STOLNÍ
E5	0,5	-	dvouzásuvka	1200	201	ŘEZAČKA ZELENINY
E6	0,2	-	zásuvka	1200	202	STROJ NÁREZOVÝ
E7	0,5	-	zásuvka	1200	16a	HMETAL STOLNÍ
E8	1,3	-	zásuvka	2000	23	LEDNICE (stáveček)
E9	0,2	-	zásuvka	400	40	LEDNICE NA VEJCE (stáveček)
E10	0,7	-	zásuvka	400	39	PULT MRAZICÍ (stáveček)
E11	0,3	-	zásuvka	400	25a	STŮL CHLADICÍ
E12	0,6	-	zásuvka	400	271	VOZÍK VYHŘÁVÁVÝ
E13	-	7,0	volný vývod d=3mm	400	28	2x INDUKČNÍ
E14	-	7,0	volný vývod d=3mm	400	29	DVOUPLŮTNÁ DIGESTOR
E15	0,3	-	volný vývod d=3mm	50	30	KONVEKTOMAT
E16	-	10,8	volný vývod d=3mm	400	36	TERMOS NA NÁPOJE
E17	1,0	-	zásuvka	1200	41	STŮL CHLADICÍ
E18	0,3	-	zásuvka	400	41	STŮL CHLADICÍ
CELKEM	7,9	37,0	plánovaná součinnost			27,9 kW
					$\rho = 0,7$	



Poznámka:  
 Veškeré kóty jsou platné od čisté podlahy, obkladů a omítnutých stěn.  
 Vývody jsou kótované na osu, není-li uvedeno jinak.  
 Stavebník zodpovídá za správnost provedení přípojných bodů dle této dokumentace.  
 Všechny přípoje ukončené volným vývodem je nutné opatřit chráničkou (husím krkem) v délce kabelu. Společně s volným vývodem je nutné vyvést také zemnicí kabel pro potenciálové vyrovnání. U pracovních stůlů je nutné vyvést zemnicí kabely, a to alespoň jeden na sestavu.  
 Volné vývody musí být pružné a ohebné – CYSY.  
 Trifázové volné vývody musí být samostatně vypínatelné vypínačem (ve standardní výšce 1200 - 1300 mm) nebo v dostupném rozvaděči, aby mohla obsluha spotřebičů kdykoliv vypnout.  
 Pozice trifázových vypínačů je pouze doporučená. Nutno řešit v rámci celého projektu elektro.  
 Projekt elektro nerší lokální osvětlení pracovních ploch např. osvětlení spodních hran skříněk a polic. Ve fázi návrhu osvětlení je nutné zmíněné konzultovat s hlavním dodavatelem gastro technologie.

- 1 fáze - ZÁSUVKA
- 1 fáze - DVOUZÁSUVKA
- 1 fáze - VOLNÝ VÝVOD
- 3 fáze - VOLNÝ VÝVOD
- 3 fáze - ZÁSUVKA
- DATOVÁ ZÁSUVKA
- 3 fáze - VYPÍNAČ TECHNOLOGIE
- POUZE DOPORUČENÁ POZICE!
- POTENCIÁLOVÉ VYROVNÁNÍ "POSPOJENÍ"

ZPRACOVATEL ČÁST  
**GASTRO MACH**  
 Podporujeme Vaš úspěch

VYPRACOVAL Tomáš RUSKÝ 725 931 520 t.ruský@gastromach.cz	PROJEKTOVAL Jan MACH 777 223 023 jmach@gastromach.cz
---	---

ČÁST  
**MŠ Velká Kraš - Gastro\_recover**

TECHNOLOGIE GASTRONOMICKÉHO PROVOZU

OBŘEH  
 PŘÍPOJNÉ BODY ELEKTRO  
 PŮDORYS 1NP

STUPNĚNÍ DSP	ČÍSLO PŘÍLOHY D.2.3	MĚŘÍTKO 1:50	FORMÁT A3	DATAUM 05/2022
-----------------	------------------------	-----------------	--------------	-------------------

Tato dokumentace je duševním vlastnictvím firmy GASTRO MACH, s.r.o. Její výtisk podléhá autorským právním.





**Obec Velká Kraš**

**Velká Kraš 132, 790 58 Velká Kraš, IČ:00635855**

Tel. 584436141, e-mail: [podatelna@velkakras.cz](mailto:podatelna@velkakras.cz)

**Výpis usnesení z 14. zasedání ZO Velká Kraš ze dne 06.06.2024.**

**Usnesení 14/6:** Zastupitelstvo obce schvaluje Smlouvu o dílo mezi Obcí Velká Kraš, Velká Kraš 132, 790 58, IČO: 00635855, DIČ: CZ00635855, zastoupená Jiřím Vodičkou, starostou obce (dále jen „Objednatel“) a firmou ZETOS, spol.s r.o., Velká Kraš 125, 790 58, IČO:45195994 (dále jen „Zhotovitel“) na akci „Rekonstrukce školní kuchyně a varny“.

Ve Velké Kraši dne: 07.06.2024

Jiří Vodička, starosta obce

Obec Velká Kraš  
790 58 Velká Kraš 132  
IČO: 00635855  
DIČ: CZ00635855